



PlanTEA: proceso de cambio organizacional para mejorar los apoyos a las personas con TEA en las organizaciones comunicación

Laura Velayos Amo
Pedro del Río Carballo

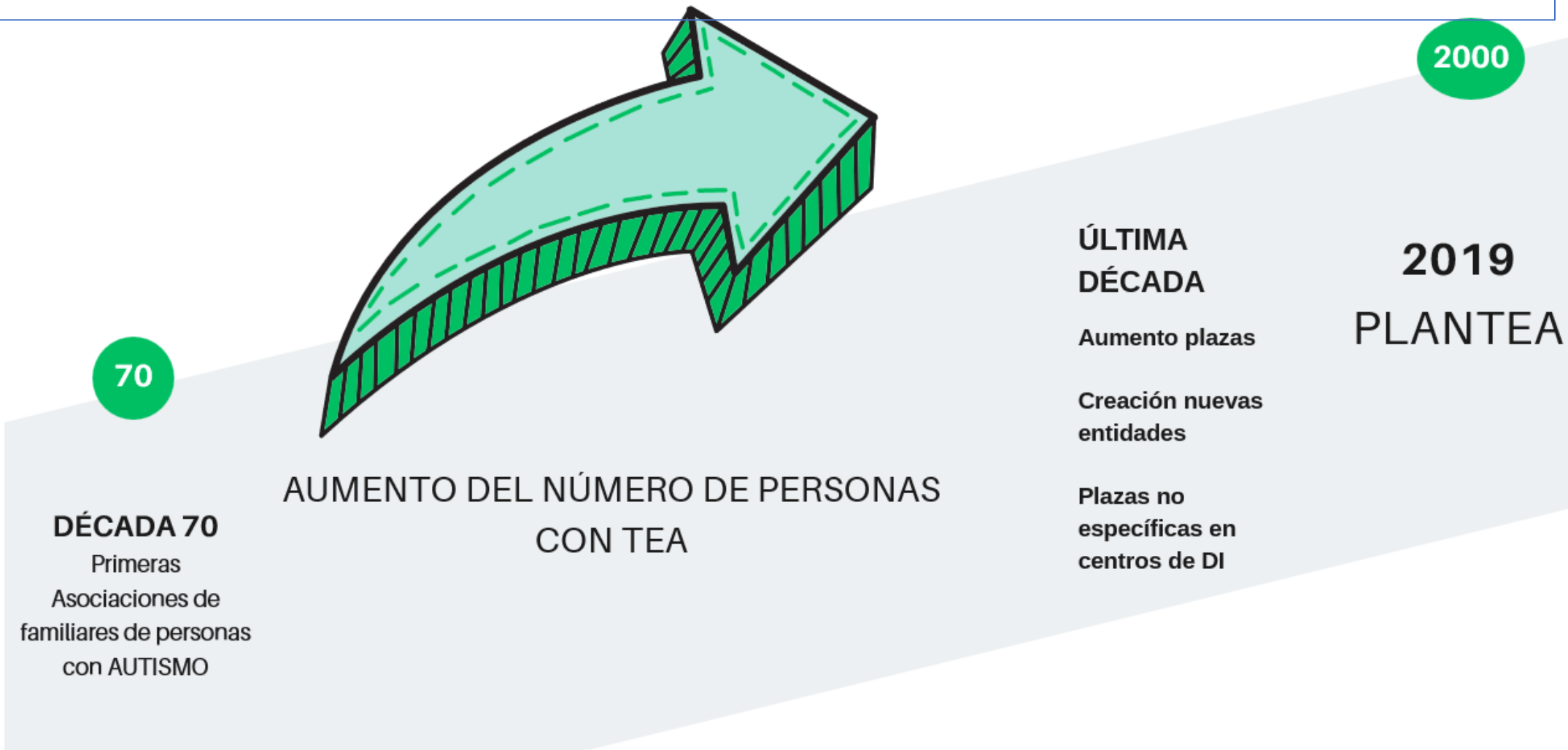


LOS DERECHOS,
NUESTRO
COMPROMISO

21 CONGRESO
AETAPI CÁDIZ 2024

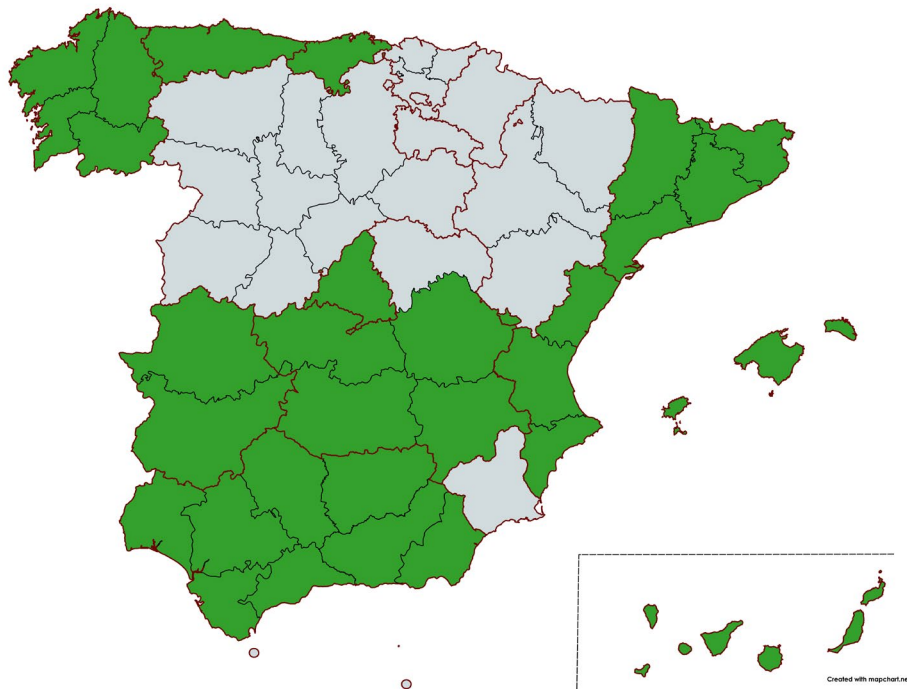


CONTEXTO



CONTEXTO

- 5 AÑOS
- EQUIPO DE APOYO Y METODOLOGÍA CONSOLIDADA
- ACOMPAÑAMIENTO A 21 ENTIDADES DE PLENA INCLUSIÓN DE 11 COMUNIDADES
- FORMACIÓN A MÁS DE 10.000 PERSONAS



GRUPO DE PROFESIONALES



- Agustín Illera
- Alfonso Muñoz
- Carmen Márquez
- Fran Medina
- Isabel del Hoyo
- Javier Perea
- Juan Martínez
- Laura Velayos
- Luis Simarro
- Natalia García
- Pedro del Río
- Rebeca Sevilla
- Ruimán Tendero

SITUACIÓN DE PARTIDA

- **PERSONAS:** Aumento de personas con TEA y personas con las mismas necesidades y funcionamiento, aunque sin diagnóstico.
- **PROFESIONALES:** Formación en otras áreas: PCP, planes personalizados pero con poca formación en autismo, en sus necesidades y apoyos.
- **ENTIDADES:** Mayor compromiso con los planes de vida, con la personalización y enfoques centrados en la persona. Dificultad para responder a las necesidades de las personas con autismo.



SITUACIÓN DE PARTIDA

En la actualidad se estima que el 71% de las entidades de Plena Inclusión (más de 670) prestan apoyos a más de 19.500 personas con autismo

PROYECTO: OBJETIVO

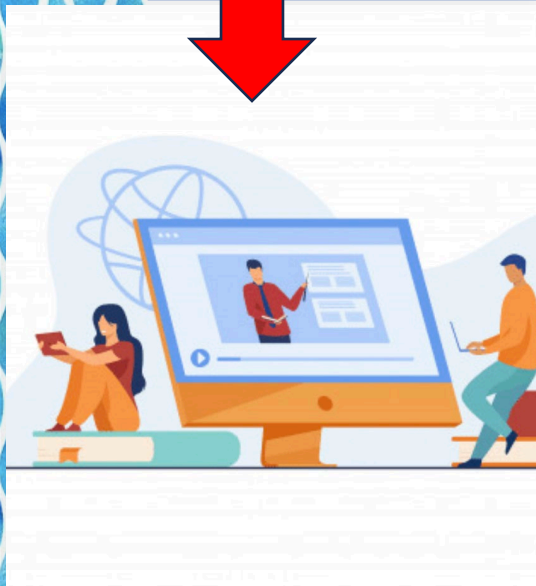
*“facilitar un **cambio organizacional**, en entidades que no fueron creadas para prestar apoyos a personas con TEA, que posibilite que las personas con TEA y sus familias puedan desarrollar su proyecto de calidad de vida. Además, se pretende que los participantes amplíen su **visión y conocimiento** sobre los TEA, y profundicen en la perspectiva de los **derechos**”*

PROYECTO

A LAS ENTIDADES LES PEDÍAMOS

- Ser **miembro** de Plena inclusión
- Tener el **compromiso** del órgano de gobierno de dedicar los recursos necesarios para aprovechar el acompañamiento
- Crear un **equipo guía**, legitimado por la entidad, para desplegar los cambios en la entidad que permitan prestar mejores apoyos a las personas con TEA

PROYECTO: ETAPAS



FORMACIÓN



PLAN DE ACCIÓN



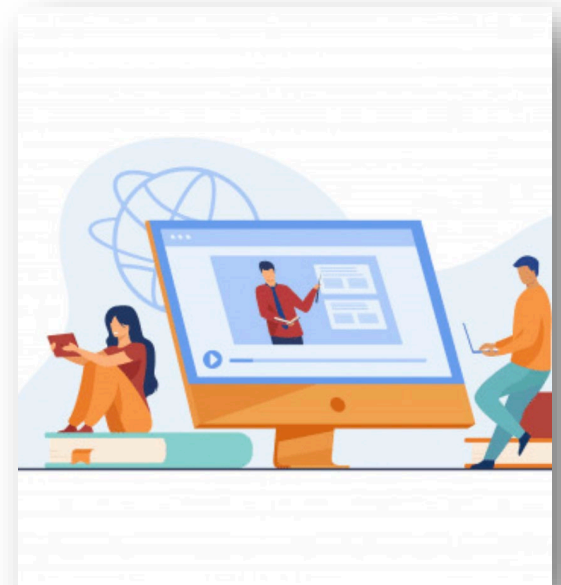
ACOMPañAMIENTO




EVALUACIÓN

FORMACIÓN: diferentes formatos

- AUTOFORMACIÓN 10h
- FORMACIÓN 2022
 - COMPRENSIÓN DEL AUTISMO DESDE LA TRIPLE PERSPECTIVA
 - APOYOS Y HERRAMIENTAS PARA UNA BUENA VIDA
- FORMACIÓN 2024
 - DETECCIÓN Y DIAGNÓSTICO
 - APOYOS PARA LA COMPRENSIÓN
 - APOYOS PARA LA EXPRESIÓN
 - ESTILOS DE APOYO Y REACCIÓN
 - BIENESTAR EMOCIONAL Y CONDUCTA
 - RELACIÓN CON LAS FAMILIAS





Diseño de primeras actuaciones para mejorar el bienestar de personas con tea 

Sistema integral de apoyos para el fortalecimiento de organizaciones – IRPF 2022

DISEÑO DE PRIMERAS ACTUACIONES PARA MEJORAR EL BIENESTAR DE PERSONAS CON TEA
LOS CUATRO IRRENUNCIABLES (BASADO EN P Vermeulen)

PIENSA EN QUE PUEDES ACCEDER YA PARA AYUDAR A LA PERSONA A:


1. ACLARAR Y HACER MÁS COMPENSIBLE EL MUNDO PARA LA PERSONA. Todo aquello que facilite la comprensión de lo que ocurre en su mundo, de las actividades, de los cambios, contar con información por adelantado, etc. Mejorar significativamente el bienestar de la persona

Acciones:

2. OFRECER HERRAMIENTAS Y RECURSOS PARA AFRONTAR EL ESTRÉS Y EL MALESTAR: Todas las personas necesitamos recursos y estrategias para afrontar de la mejor manera posible los momentos de estrés y malestar. Piensa qué puedes enseñar a la persona o qué apoyos le pueden ser de utilidad en momentos de tensión y malestar

Acciones:

ACTUACIONES BASADAS EN LOS IRRENUNCIABLES VERMEULEN


Perfil de Regulación Emocional 

Sistema integral de apoyos para el fortalecimiento de organizaciones – IRPF 2022

Perfil de Regulación emocional
(Prizant y col., 2005)

Factores relacionados con la dis/regulación emocional	Factores que causan la disregulación emocional (factores de riesgo)	Factores que favorecen la regulación emocional (factores protectores)
Fisiológicos (Generales)	Enfermedad, Fatiga, problemas de alimentación y sueño, alergias	Buena Salud, sueño equilibrado, buena alimentación y nutrición, sin alergias
Sensoriales (Constitucionales)	Perfil sensorial Vulnerable	Pocos problemas sensoriales
Sensoriales (Ambientales)	Desregulación de los inputs sensoriales ambientales en cualquier modalidad	Tolerancia a los inputs sensoriales
Cognitivos	Violación de las expectativas, cambios de rutinas, Memoria emocional negativa	Consistencia y predictibilidad Memoria emocional positiva
Comunicación y Lenguaje	-Receptivo: Inputs más allá de las habilidades de procesamiento -Expresivo: Limitadas habilidades para expresar intenciones	-Receptivo: input consistente con las habilidades de procesamiento -Expresivo: Habilidades para expresar intenciones
Interpersonal	-Estilos de control directivo -Sobrestimulación -Falta de apoyo o intentos de apoyo inapropiados cuando es necesario (falta de regulación mutua o fracaso de la misma -Falta de confianza en las relaciones.	-Control Compartido -Input estimular equilibrado -Apoyo adecuadamente calibrado a las necesidades para regularse (buena regulación mutua) -Relaciones de confianza

PERFIL REGULACIÓN EMOCIONAL

Cuestionario individual de comunicación para personas con TEA 

Sistema integral de apoyos para el fortalecimiento de organizaciones – IRPF 2022

CUESTIONARIO INDIVIDUAL DE COMUNICACIÓN PARA PERSONAS CON AUTISMO

Luis Simarro Vázquez

DATOS DE LA PERSONA

NOMBRE DE LA PERSONA.....

FECHA DE NACIMIENTO.....SERVICIO PRINCIPAL DE APOYO.....

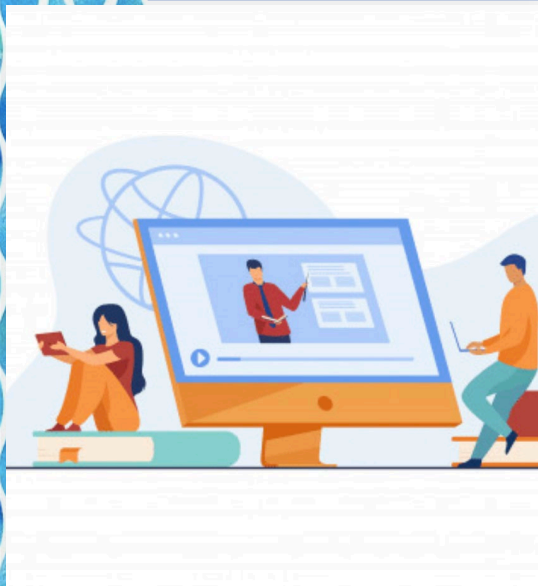
PERSONAS PRINCIPALES CON LAS QUE MÁS SE RELACIONA:

- FAMILIARES
- PROFESIONALES
- AMIGOS Y COMPAÑEROS
- OTROS

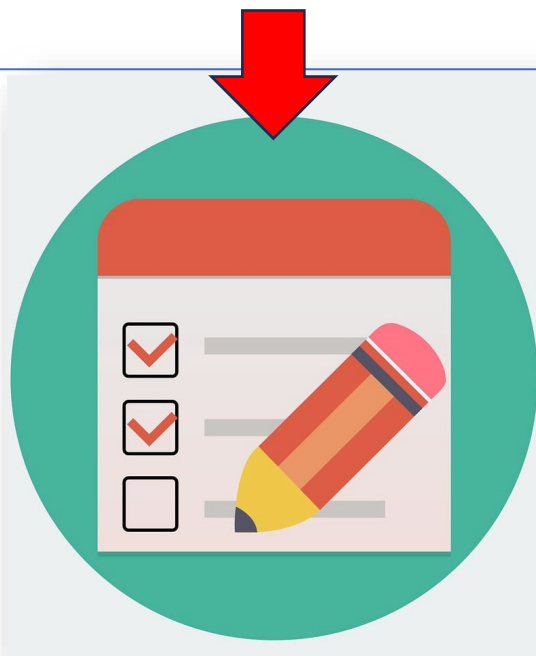
¿CUALES SON LOS PRINCIPALES INTERESES DE LA PERSONA?

CUESTIONARIO COMUNICACIÓN

PROYECTO: ETAPAS



FORMACIÓN



PLAN DE ACCIÓN



ACOMPañAMIENTO



EVALUACIÓN



PLAN DE ACCIÓN

1. EVAL-TEA

2. PLAN DE ACCIÓN



EVAL-TEA REVISADA

- FORMACIÓN Y DESARROLLO
- APOYO A PROFESIONALES
- APOYO A FAMILIAS
- DIAGNÓSTICO
- ADAPTACIONES DEL ENTORNO
- EVALUACIÓN DE NECESIDADES, DISEÑO Y SEGUIMIENTO DE LOS PLANES
- APOYO EN CONTEXTOS NATURALES

PLAN DE ACCIÓN

LÍNEA DE ACCIÓN 1	Revisar estrategias de apoyo para mejorar la expresión y comprensión comunicativa de 2 personas con TEA				
RESULTADOS	INDICADORES	ACCIONES	TEMPORALIZACIÓN (fechas de las visitas/reuniones)	RESPONSABLE DEL RESULTADO	ENTREGABLES
Se conoce el perfil de comunicación de dos personas, mediante la cumplimentación del cuestionario de comunicación.	Nº de cuestionarios completados	Se completan los cuestionarios con quien apoya a la persona y un familiar	Segunda quincena septiembre	Psicólogo	Cuestionario completado
Cada una de las personas cuenta con apoyos personalizados a la comprensión	Nº de apoyos personalizados ofrecidos a cada persona	Elaboración u oferta de apoyos	Primera quincena de octubre	Psicólogo y trabajadora social	Imagen de los apoyos
Cada una de las personas puede expresar algo que antes no podía	Nº de cosas nuevas que pueden expresar	Se ofrecen apoyos nuevos para expresar o se enseñan habilidades de expresión.	Primera quincena de octubre	Psicólogo y trabajadora social	Imagen apoyo o documento sobre habilidades adquiridas.

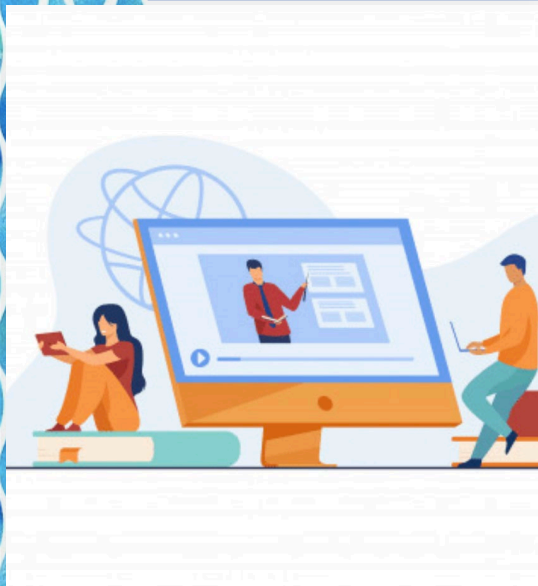
PLAN DE ACCIÓN

LÍNEA DE ACCIÓN 2	Revisar estrategias de apoyo conductuales de 2 personas con TEA				
RESULTADOS	INDICADORES	ACCIONES	TEMPORALIZACIÓN (fechas de las visitas/reuniones)	RESPONSABLE DEL RESULTADO	ENTREGABLES
Se evalúan y comprenden las conductas preocupantes de dos personas, a través de la herramienta BBAT.	Nº de BBAT completados	Completar el BBAT con diferentes perfiles incluida familia	Segunda quincena de Octubre	Psicólogo	BBAT completado
Se completan perfiles sensoriales de dos personas	Nº de Perfiles completados	Completar el perfil sensorial con diferentes perfiles incluida familia	Segunda quincena de octubre	Psicólogo	Perfiles completados
Se dispone de un plan básico de actuación con el cuestionario de Vermeulen sobre las 4 acciones básicas con las dos personas escogidas.	Nº de cuestionarios completados	Completar el cuestionario de Vermeulen en el centro de DIA	Segunda quincena de octubre	Psicólogo	Cuestionarios completados
Se reducen las conductas que preocupan en el centro y en el hogar familiar	Frecuencia, duración y/o intensidad de conductas que preocupan en centro de DIA y en el hogar familiar	Se elabora una línea base de conducta al inicio Se elaboran registros de conducta semanales	Segunda quincena de octubre Cada semana desde noviembre se realiza un registro semanal de conducta	Psicólogo	Diseño de registros Registros completados

PLAN DE ACCIÓN

LÍNEA DE ACCIÓN 3					
Revisar estrategias de apoyo a profesionales					
RESULTADOS	INDICADORES	ACCIONES	TEMPORALIZACIÓN (fechas de las visitas/reuniones)	RESPONSABLE DEL RESULTADO	ENTREGABLES
Profesionales que apoyan a las personas con conductas que nos preocupan tienen recursos de apoyo para su bienestar emocional	Recursos de apoyo emocional que utilizan los profesionales al mes	Se organizan sesiones de desahogo y análisis de incidentes críticos con profesionales si lo solicitan. Se ofrece personal de apoyo emocional a profesionales que lo requieran.	Segunda quincena de noviembre	Psicólogo	Actas sesiones
Se realizan rotaciones en el personal cuando lleva tiempo apoyando a personas con conductas que nos preocupan	Número de rotaciones realizadas	Se diseñan posibles rotaciones de personal entre los diferentes grupos o personas con autismo	A lo largo del curso	Dirección del centro	No hay entregables
Los profesionales que apoyan a personas con conductas que nos preocupan cuentan con formación específica en conducta, comunicación y autismo, transferible a la práctica de apoyos.	Número de horas de formación recibidas	Se organizan acciones de formación en conducta, comunicación y autismo	Diciembre de 2024 para plan de formación 2025	Responsable de formación y dirección	Plan de formación y hoja de firmas
	Tasa de cobertura: Nº total de participantes hasta la fecha / Total profesionales área de adultos	Realizar la acción de la plataforma por las personas que no la hayan realizado todavía	Diciembre de 2024	Responsable de formación y dirección	Plan de formación y hoja de firmas
	Puntuación obtenida en escala de eficacia de la formación.	Evaluar eficacia de la formación a través de un cuestionario específico. Análisis de la información	Diciembre de 2024	Dirección	Resultados Cuestionario Eficacia de la Formación.

PROYECTO: ETAPAS



FORMACIÓN



PLAN DE ACCIÓN



ACOMPañAMIENTO



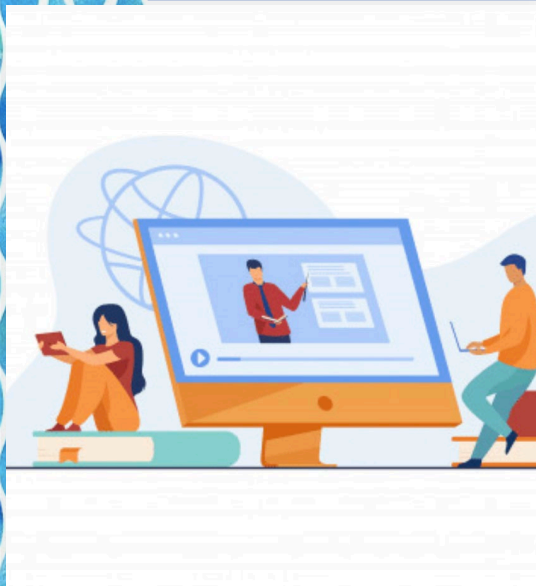
EVALUACIÓN



ACOMPañAMIENTO

- DOBLE FIGURA: TÉCNICO Y CONSULTOR
- VISITA PRESENCIAL
- REUNIONES PERIÓDICAS
- COMUNICACIÓN Y MANTENIMIENTO Y TRANSFERENCIA DE LOGROS

PROYECTO: ETAPAS



FORMACIÓN



PLAN DE ACCIÓN



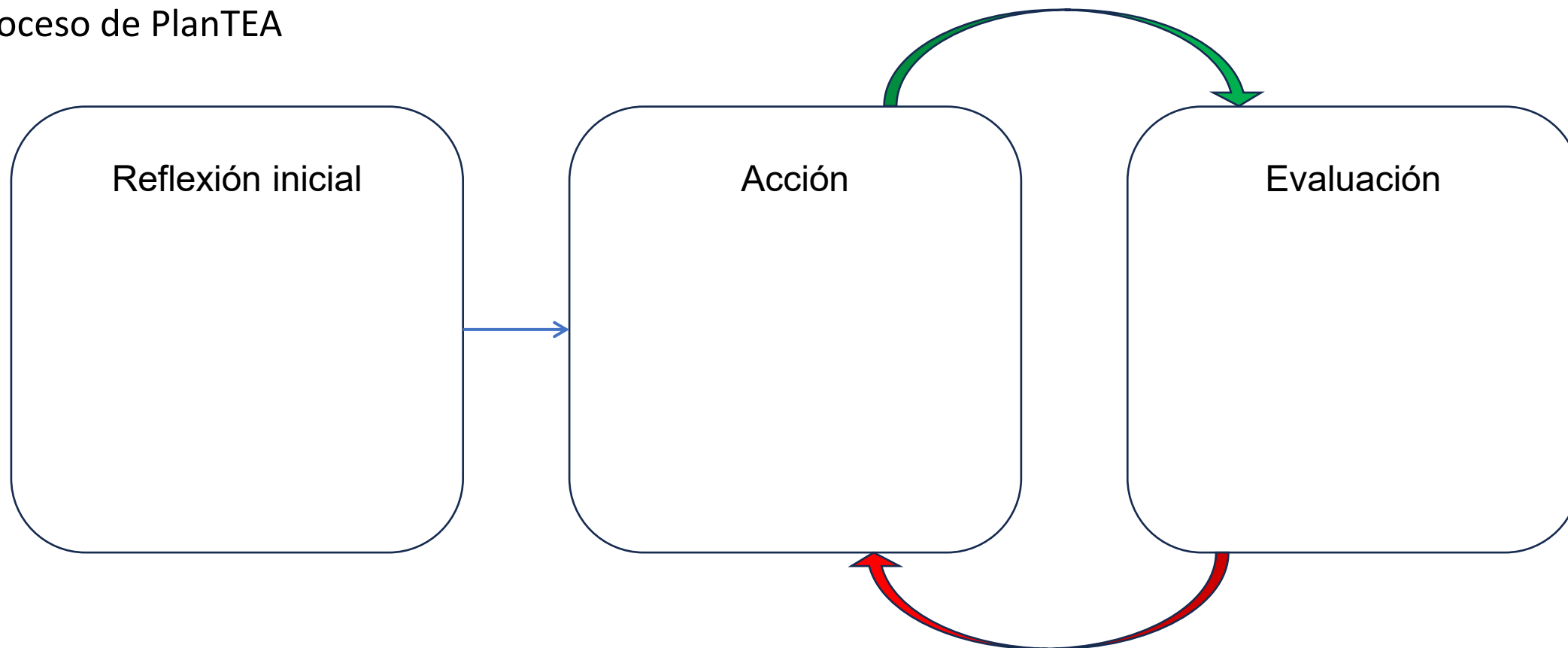
ACOMPañAMIENTO



EVALUACIÓN

Metodología

- Proceso de PlanTEA

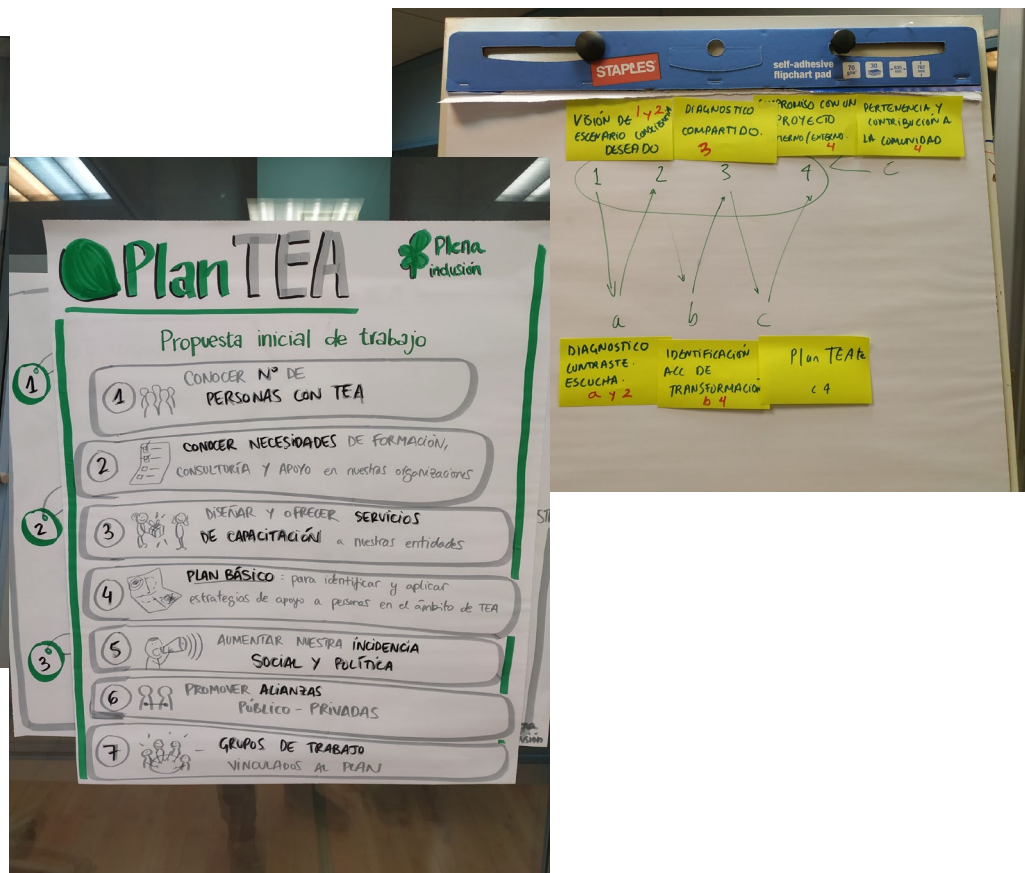
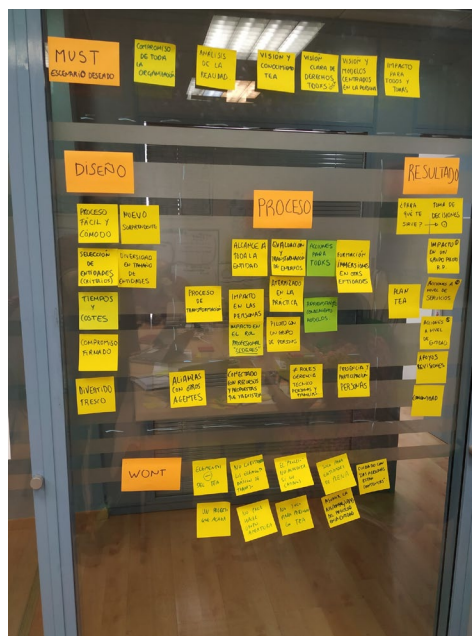


Metodología

- Proceso de PlanTEA

Reflexión inicial

Grupo focal en 2019:
-Formado por expertos en consultoría y TEA
-Reflexionar sobre el tipo de apoyo que necesitan las entidades



Metodología

- Proceso de PlanTEA

Reflexión inicial

Grupo focal en 2019:

- Formado por expertos en consultoría y TEA
- Reflexionar sobre el tipo de apoyo que necesitan las entidades

Queremos que las entidades participantes:

- Elaboren un análisis de la realidad y de su realidad
- Se comprometan con el proceso
- Amplíen su visión y conocimiento sobre los TEA
- Profundicen en la perspectiva de los derechos
- Tengan una visión y profundicen en modelos centrados en la persona
- Articulen el proyecto para que tenga impacto en toda la organización

Metodología

- Proceso de PlanTEA

Reflexión inicial

Grupo focal en 2019:

- Formado por expertos en consultoría y TEA
- Reflexionar sobre el tipo de apoyo que necesitan las entidades

¿Cuáles deben ser las características del proceso?

- Generar acciones para todos los miembros de la organización
- Debe evaluar y transformar los entornos (proceso de transformación)
- Formación e inmersiones en entidades expertas
- Aterrizado en la práctica
- Impacto en las personas
- Impacto en el rol profesional “líderes”
- Aprendizaje, conocimiento, modelos
- Alianzas con otros agentes y conectado con recursos y propuestas que ya existen
- Diferentes roles participantes: gerencia, técnico, personas con TEA y familias

Metodología

- Proceso de PlanTEA

Reflexión inicial

Grupo focal en 2019:

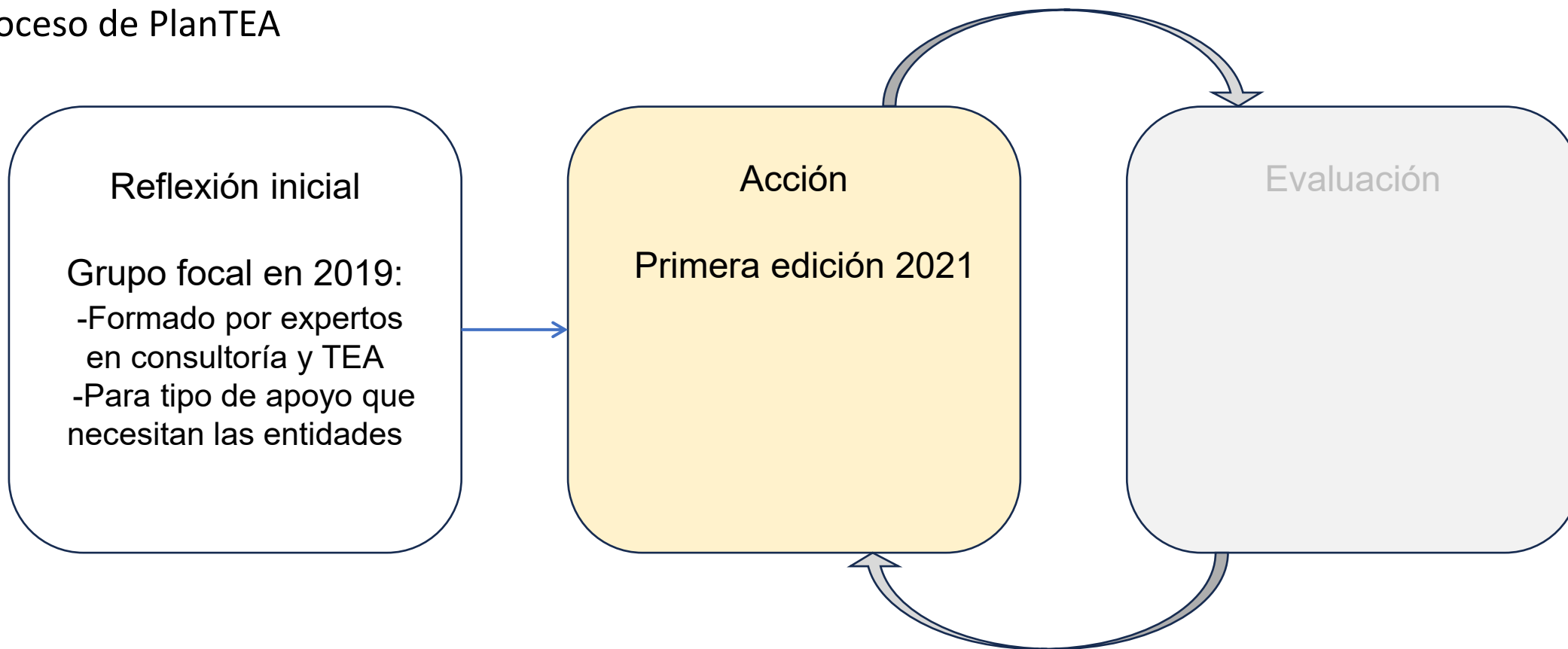
- Formado por expertos en consultoría y TEA
- Reflexionar sobre el tipo de apoyo que necesitan las entidades

¿Para qué debe servir Plan TEA?

- Toma de decisiones en la organización
- Impacto en un grupo entidades líderes
- Acciones a nivel de servicios
- Acciones a nivel de entidad
- Revisión de los apoyos
- Replantear el trabajo en la comunidad

Metodología

- Proceso de PlanTEA



Metodología

- Proceso de PlanTEA

Acción

Primera edición 2021

Metodología:

- 1-Itinerario de 10 sesiones/actividades grupales
- 2-Equipo guía heterogéneo
- 3-Acompañamiento por parte del equipo de consultores y expertos (en cada sesión y reuniones: autoevaluación y plan de acción)
- 4-Alianzas con entidades expertas
- 5-Compartir aprendizajes entre las entidades participantes en el pilotaje de PlanTEA

Metodología

- Proceso de PlanTEA

Acción

Primera edición 2021

Metodología (continuación):

Tª impacto colectivo (Kania y Kramer, 2011), para que una estrategia consiga impacto social tiene que cumplir 5 condiciones: visión común, sistemas compartidos de medición, plan de acción (actividades que se refuercen), comunicación constante entre los integrantes y una organización que coordine

Dedicación aproximada por entidad: 28h

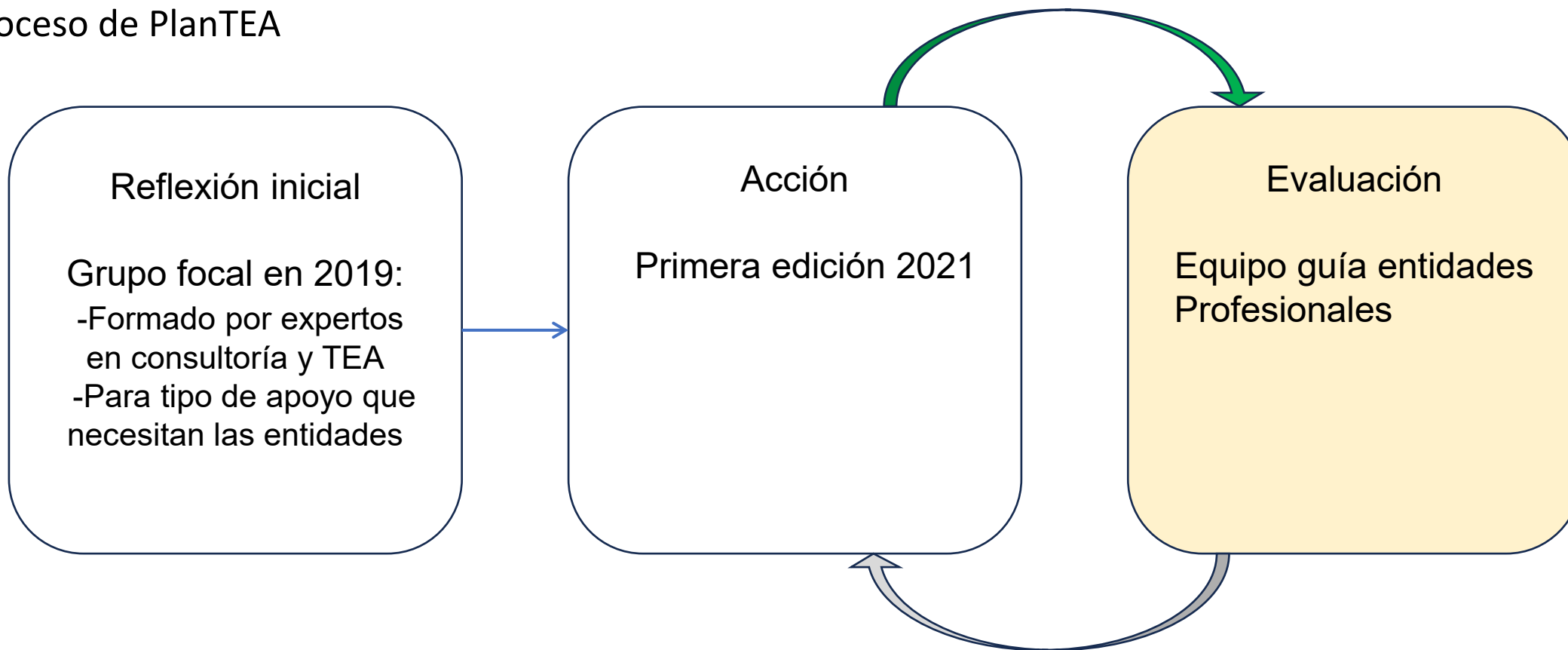
Entidades participantes: 3

Formato: online grupal e individual

Equipo: 9 profesionales

Metodología

- Proceso de PlanTEA



Metodología

- Proceso de PlanTEA

Evaluación

Equipo guía entidades
Profesionales

Elevada satisfacción del proceso, aprendizaje y cambio organizacional

Se aprendió del grupo y se generó una referencia para el proceso

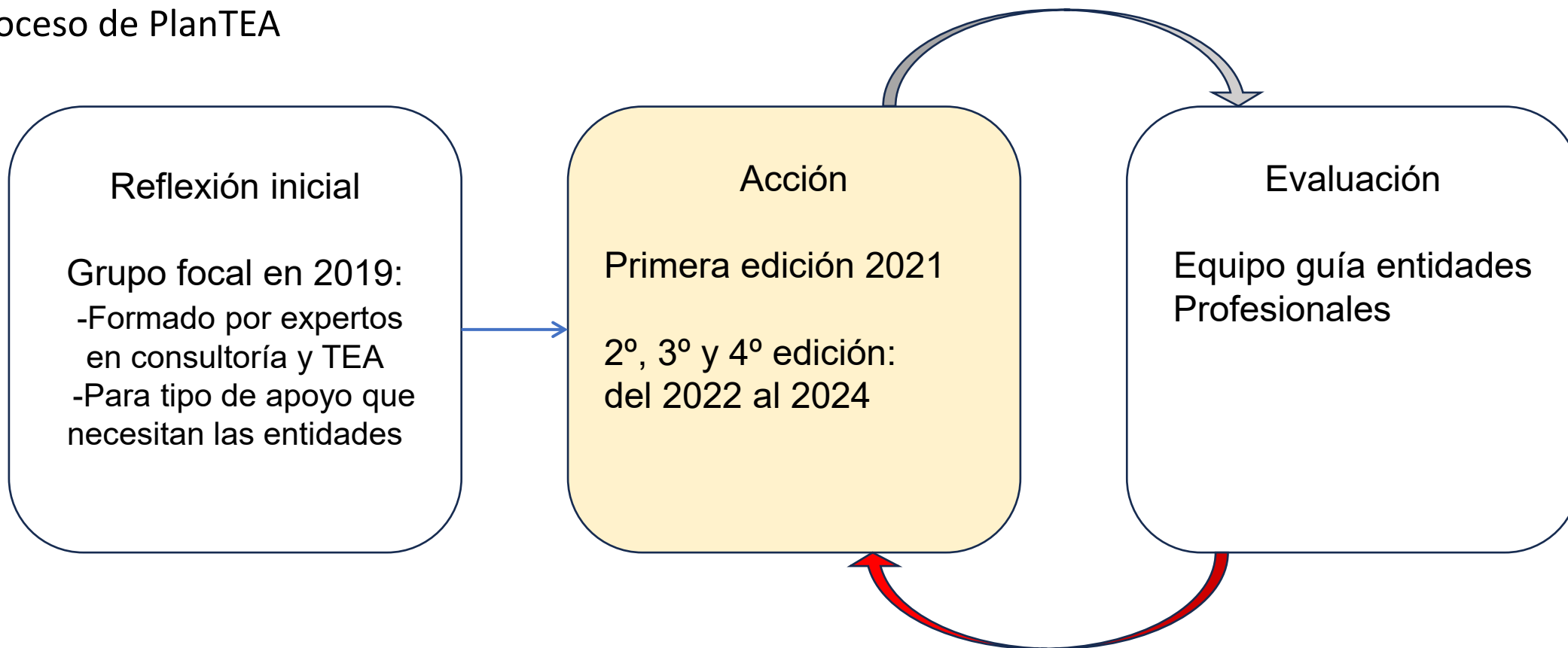
Importancia de la alianza con una entidad experta

Se concluyó con la elaboración del Plan de Acción, pero no se desplegó durante el acompañamiento

Necesidad de conocer en profundidad (presencialmente) a la entidad

Metodología

- Proceso de PlanTEA



Metodología

- Proceso de PlanTEA

Acción

Primera edición 2021

2º, 3º y 4º edición:
del 2022 al 2024

Metodología:

- Elaboración de un Plan de acción inicial
- Espacio web propio para dejar documentos, vídeos...
- Equipo guía heterogéneo
- Partir del diagnóstico general (y en el acompañamiento, del específico)
- Sesiones conjuntas de formación online para las entidades (con tareas, recursos, prueba) en 2022 y 2023 (de 4 sesiones): 6 horas; y en 2024 (6 sesiones): 9 horas. En alianza con la UVa

Metodología

- Proceso de PlanTEA

Acción

Primera edición 2021

2º, 3º y 4º edición:
del 2022 al 2024

Metodología (continuación):

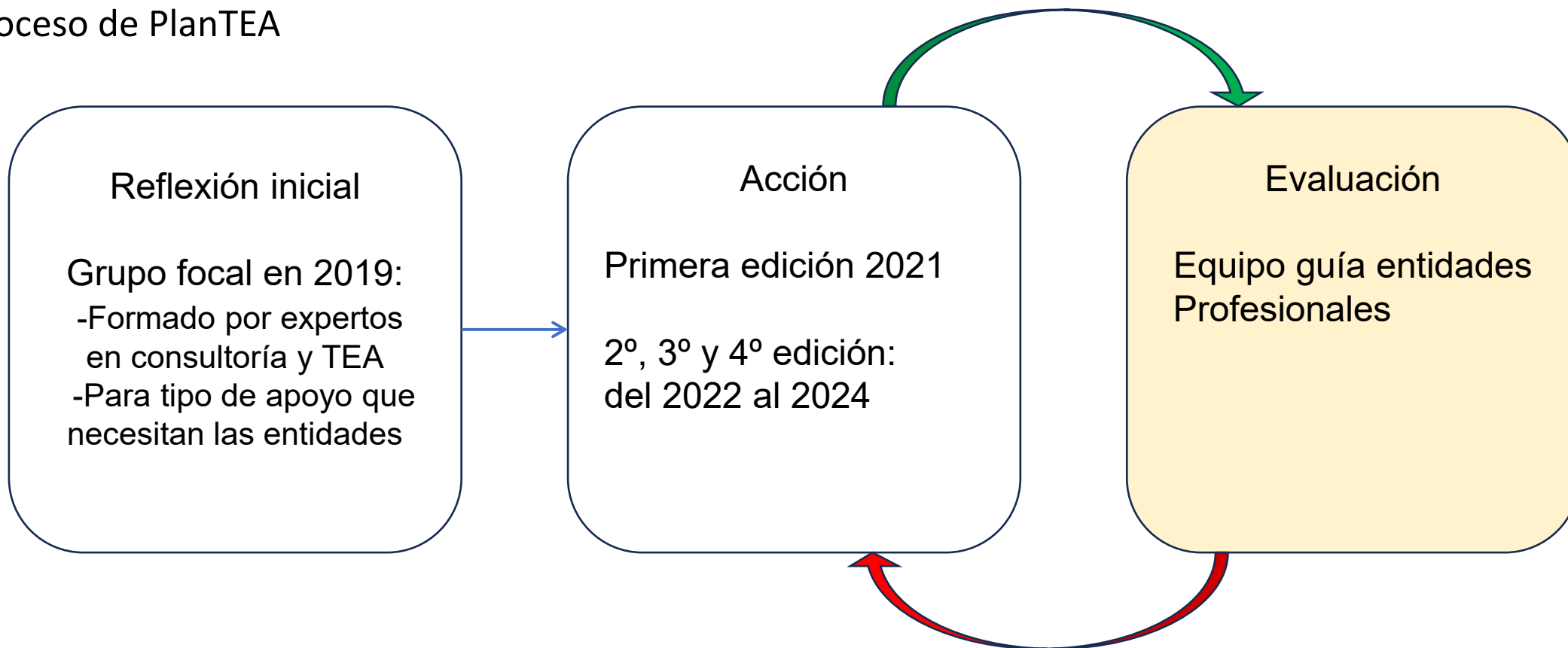
- Acompañamiento individual por parte del equipo de consultores expertos para el despliegue del Plan de acción. El acompañamiento tiene actividades de modelaje y de consultoría
- Durante el acompañamiento se realiza, al menos, una jornada presencial de 6h en la entidad
- Autoformación como recurso complementario de formación individual

Dedicación por entidad. Formación: 6-9h y acompañamiento: 30h

Equipo: 12 profesionales

Metodología

- Proceso de PlanTEA



Metodología

- Proceso de PlanTEA

Evaluación

Equipo guía entidades
Profesionales

Elevada satisfacción del proceso, aprendizaje y cambio organizacional

Impacto significativo en la entidad

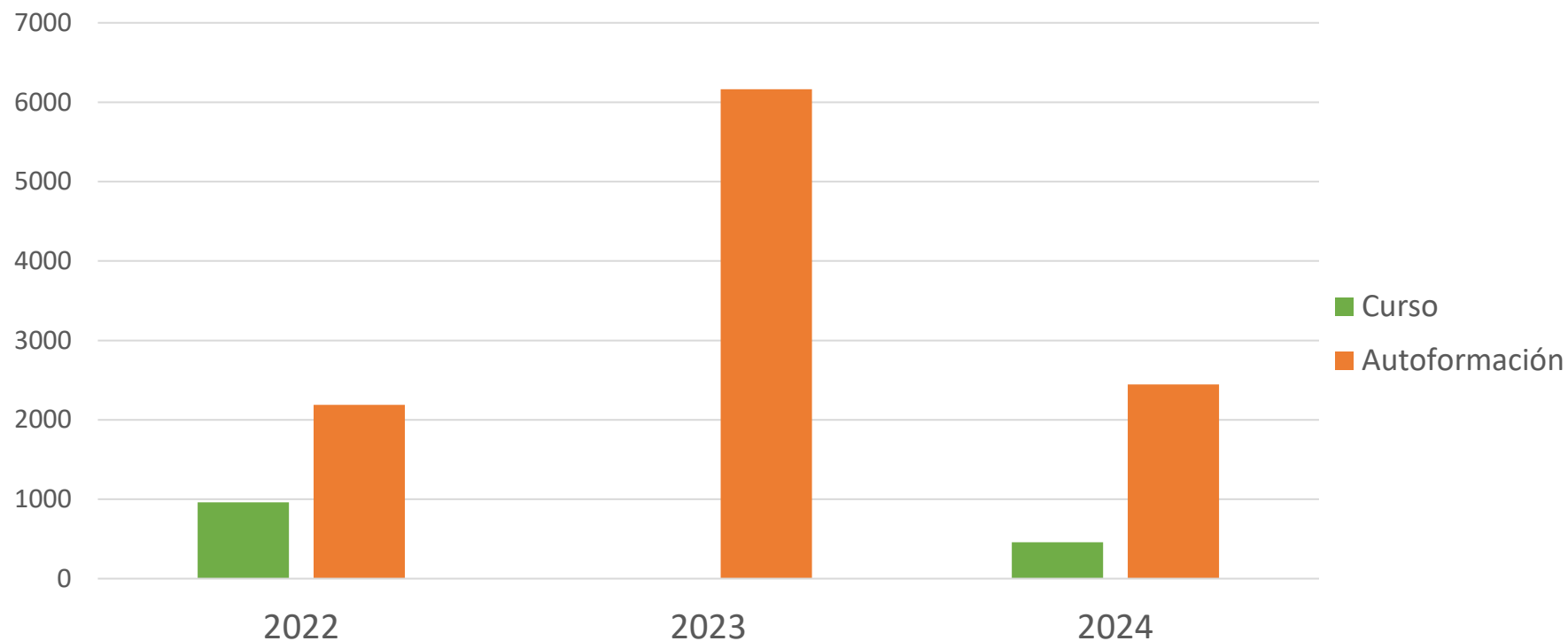
Necesidad de mayor acompañamiento (pero también existe una falta de disponibilidad por parte de la entidad)

Demanda de un segundo nivel de PlanTEA

Resultados

¿Cuántas personas participaron en la formación de PlanTEA?

El total de
participantes
hasta el
30/09/2024
12.214



Resultados

- En relación con la formación realizada (curso)

	2022	2024
Respuestas	48	89

Valoración global de la formación

Muy buena	42%	55%
Buena	50%	44%
Mala	8%	1%
Regular	0%	0%

¿Se han cubierto tus expectativas?

Superadas	10%	44%
Satisfechas	79%	55%
Poco satisfechas	10%	1%
No cubiertas	0%	0%

¿Crees que esta formación (independientemente de que luego tengáis un acompañamiento) generará un pequeño proceso de cambio en tu entidad?

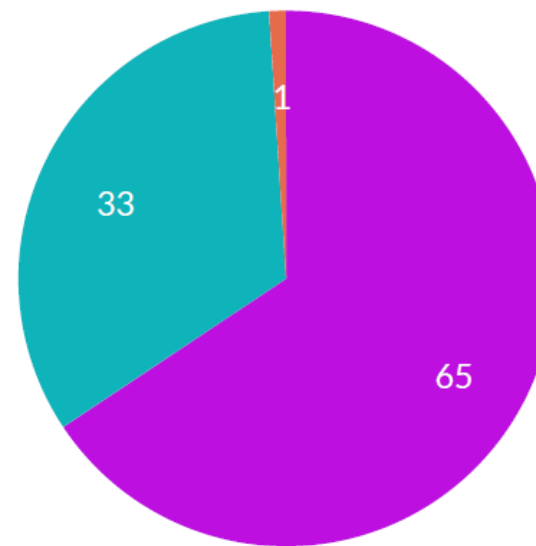
Sí, considero que se generará un proceso de cambio, aunque sea pequeño, ya que disponemos de herramientas prácticas para ello y las ganas de hacerlo	85%	87%
Tengo dudas si finalmente generará un proceso de cambio	15%	12%
Sinceramente, creo que no, será como cualquier otra formación	0%	1%

Resultados

¿Cómo fue la valoración?

Autoformación:

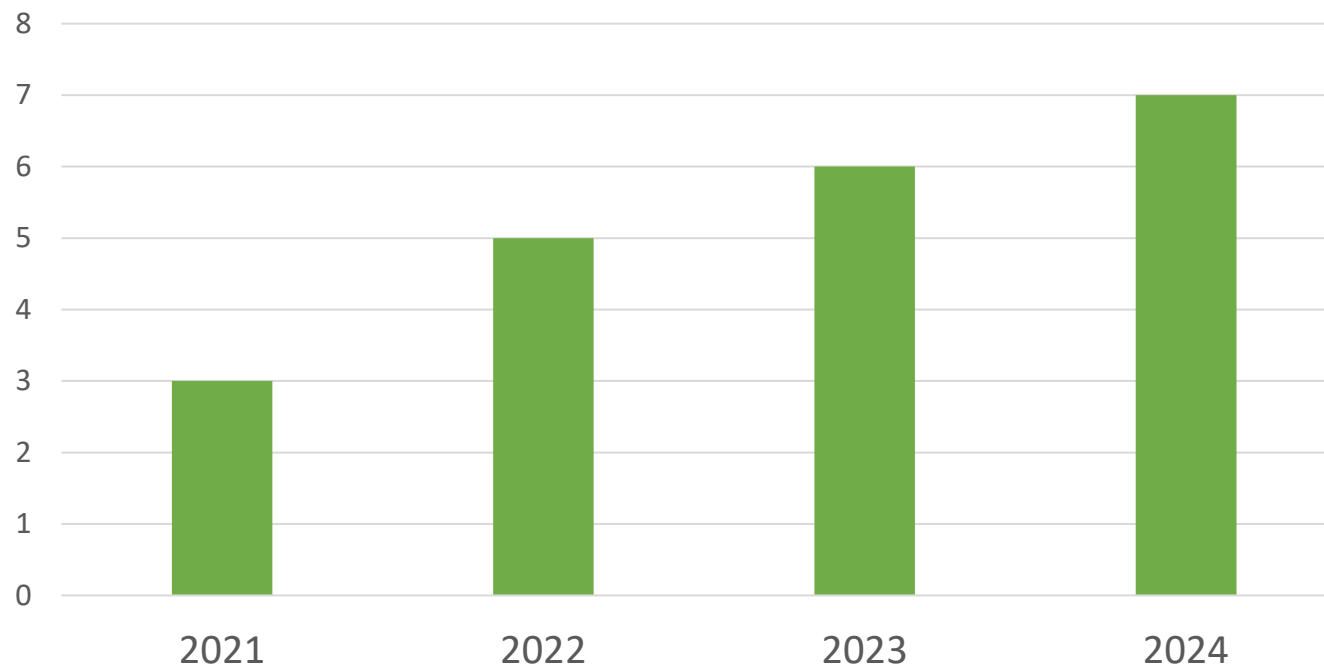
- En relación con la formación realizada (autoformación – 2.720 respuestas)



Muy buena (65.66%) Buena (33.33%)
Regular (1.01%)

Resultados

¿Cuántas entidades se han acompañado en PlanTEA?



Resultados

- En relación con el acompañamiento (a su finalización)

Entidades participantes

2021	2022	2023
3	5	6

en relación con las personas que han realizado el acompañamiento

El cumplimiento del Plan de Acción

4,69		
	4,6	4,4

La facilidad para contactar y preguntar dudas

	4,6	4,6
--	-----	-----

El grado la claridad de las explicaciones u orientaciones

	4,6	4,2
--	-----	-----

La adaptación a las necesidades concretas de la organización detectadas en el Plan de Acción

	4,4	4,2
--	-----	-----

El grado de conocimiento y experiencia en el tema

	5	5
--	---	---

en relación con el proceso de acompañamiento

Impacto en la organización (cambio que ha producido)

4,06	3,4	3,8
------	-----	-----

Participación de los miembros de la organización (satisfacción con el nº de personas que han participado)

	4,4	3,8
--	-----	-----

Duración del proceso

4,03	3,8	3
------	-----	---

Trabajo realizado por la organización (satisfacción con la dedicación de tiempo y recursos por parte de la organización)

	4,2	3,6
--	-----	-----

Formato del acompañamiento (online, presencial...)

	4	4,2
--	---	-----

nivel de satisfacción general con el acompañamiento recibido

4,38	4,6	4,4
------	-----	-----

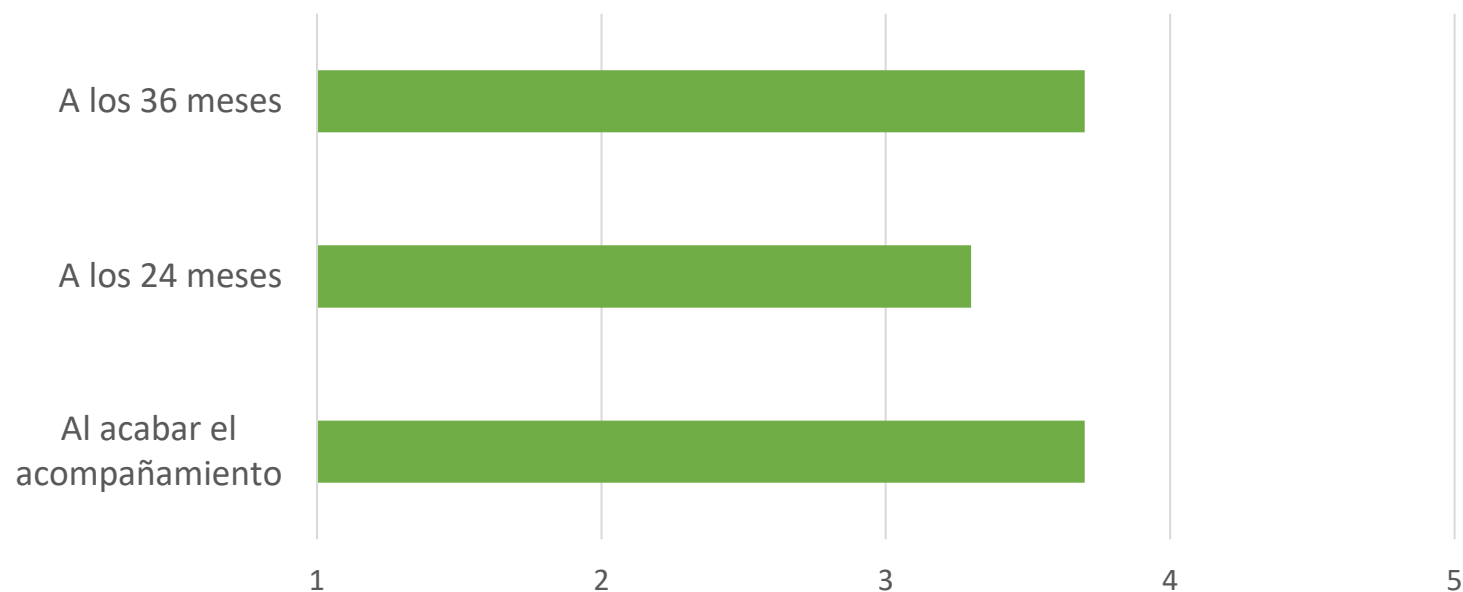
nivel de mejora que ha supuesto este acompañamiento para la organización

	3,8	3,6
--	-----	-----

Resultados

- En relación con el acompañamiento (después de su finalización)

Valoración del proceso de acompañamiento



Resultados

- Otros resultados relevantes

Se han creado dos herramientas de autorreflexión para valorar cómo es la calidad de los apoyos que se prestan en una entidad a las personas con TEA

- EvalTEA
- Mini-EvalTEA

Convenio con la Universidad de Valparaíso (Chile) para valorar las fortalezas y áreas de mejora de entidades de Plena inclusión en relación con los apoyos a las personas con TEA (Madrid, Comunidad Valenciana y Canarias)

+ 100 entidades aplicaron, por su cuenta, lo aprendido en la formación (encuesta de satisfacción)

Participación en el *Máster en integración de personas con discapacidad. Calidad de vida* del INICO-USAL en el año 2023 y también se ha recibido la invitación para el 2025

Conclusiones

- Las principales dificultades:
 - Se trata de un programa exigente (las entidades deben considerar este tema como prioritario y dedicar suficiente horas de trabajo)
 - Contar con un financiador estable
 - Escaso tiempo de las personas expertas que conforman el equipo de PlanTEA

Conclusiones

- Las entidades que han participado en PlanTEA han experimentado un cambio organizacional que les ha permitido prestar apoyos más adaptados a las personas con TEA
- El modelo de tutorización por expertos, que acompañan tras conocer el entorno real de la entidad y de las personas con autismo, ayuda a centrar los planes de mejora en el impacto directo en las personas con TEA y en los cambios organizacionales que aseguren la transformación
- Las formaciones elaboradas en PlanTEA han sido cursadas por muchas personas (+12.000 personas)
- Práctica fácil de replicar → aprovechar recursos existentes, transformar entorno y multiplicar oportunidades



Datos de contacto de PlanTEA: pedrodelrio@plenainclusion.org

LOS DERECHOS,
NUESTRO
COMPROMISO

21 CONGRESO
AETAPI CÁDIZ 2024

