



Análisis e intervención sensorial en el entorno para personas adultas con autismo y grandes necesidades de apoyo.

AUTOR/A QUE EXPONE: Marta García de Lomas De-Bernardi



LOS DERECHOS,
NUESTRO
COMPROMISO

21 CONGRESO
AETAPI CÁDIZ 2024



Análisis e intervención sensorial en el entorno para personas adultas con autismo y grandes necesidades de apoyo.

INTRODUCCIÓN/PRESENTACIÓN:

AUTISMO CADIZ



Entidad especializada en las personas con autismo y sus familiares

LOS DERECHOS,
NUESTRO
COMPROMISO

SERVICIO DE HOGARES

Jerez - Puerto Real



Personas adultas con autismo, discapacidad intelectual asociada y grandes necesidades de apoyo



Conseguir que todas las personas que viven en los hogares encuentren en sus casas y su barrio un entorno agradable, cálido y amable



Análisis de los perfiles sensoriales

Intervenir y adaptar sobre los espacios públicos y privados en los que viven o participan

21 CONGRESO
AETAPI CÁDIZ 2024

aetapi
PROFESIONALES DEL AUTISMO

Análisis e intervención sensorial en el entorno para personas adultas con autismo y grandes necesidades de apoyo.

SITUACIÓN DE PARTIDA



PREVALENCIA

sin disfunción sensorial
15%



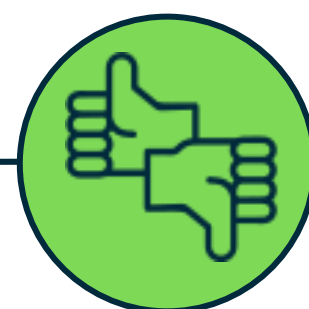
con disfunción sensorial
85%

LOS DERECHOS,
NUESTRO
COMPROMISO



EVIDENCIA

Amplia investigación en infancia
Poca investigación en adultos.



CONSECUENCIAS

Las dificultades en el procesamiento sensorial impactan en la **calidad de vida** y en la **participación social**.

Generan **estrés, sobrecarga sensorial y problemas conductuales**.



PROPÓSITO

Probar la efectividad de intervenciones basadas en las necesidades sensoriales y guíen en el diseño de estrategias eficaces en las personas adultas con autismo

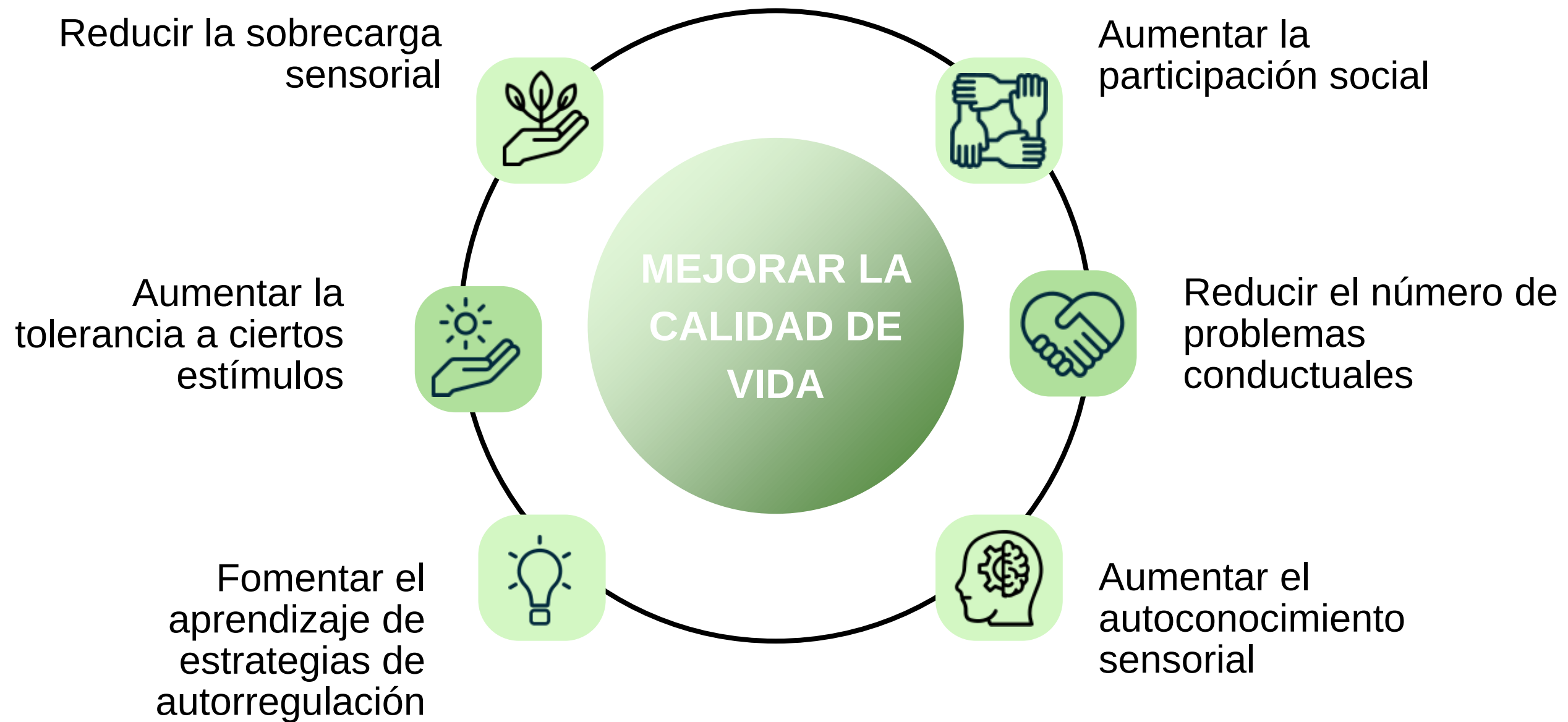


INTERVENCIÓN

33 personas adultas con autismo, discapacidad intelectual severa y grandes necesidades de apoyo

Análisis e intervención sensorial en el entorno para personas adultas con autismo y grandes necesidades de apoyo.

OBJETIVOS:



Análisis e intervención sensorial en el entorno para personas adultas con autismo y grandes necesidades de apoyo.

METODOLOGÍA

EVALUACIÓN

1

- ENTREVISTA FAMILIAR
- REVISIÓN DEL HISTORIAL



INFORMACIÓN INICIAL

LOS DERECHOS,
NUESTRO
COMPROMISO

2

Dominio	Punt. T	Percentil
Visión	76	>99
Audición	78	>99
Tacto	69	96
Olfato y Gusto	69	97
Conciencia Corporal	80	>99
Equilibrio y Movimiento	65	93
Planificación e Ideas	57	76
Participación Social	79	>99



SPM-2

3

REGISTRO	nivel de consciencia de los estímulos del entorno
BÚSQUEDA	nivel de búsqueda de estímulos sensoriales adicionales
EVITACIÓN	tendencia a evitar estímulos sensoriales por desagrado, incomodidad o sobrecarga
SENSIBILIDAD	respuesta aumentada a ciertos estímulos

CUAD.	PTO	---	-	=	+	+++
Bajo Registro	43/75	15-18	19-23	24-35	36-44	45-75
Búsqueda Sensorial	38/75	15-35	36-42	43-56	57-62	63-75
Sens. Sensorial	42/75	15-18	19-25	26-41	42-48	49-75
Evitación Sensorial	49/75	15-19	20-26	27-41	42-49	50-75

PERFIL SENSORIAL ADULTOS

4

- **ENTORNO:** Hogar
- **ACTIVIDAD:** Comer/cenar
- **OBSERVACIÓN:** Muy distendido, 40 minutos más. Ritual: se tapa los oídos, ecolalia, bebe agua entre cucharada y cucharada. Preferencia por texturas sólidas crujientes, líquidos y semilíquidos. TV de fondo.
- **ENTORNO:** Gimnasio
- **ACTIVIDAD:** Cinta de correr
- **OBSERVACIÓN:** Gran espejo en el que estimularse. Iluminación variable. Volumen de música de fondo variable (cuando está alta encoge los hombros). Velocidad en la cinta variable (cuanto más rápido más nervioso). Los ejercicios dinámicos alteran, los estáticos de fuerza favorecen la calma

OBSERVACIÓN DIRECTA

Análisis e intervención sensorial en el entorno para personas adultas con autismo y grandes necesidades de apoyo.

METODOLOGÍA

DESARROLLO:

Análisis de la información recopilada

Identificar patrones sensoriales

Determinar necesidades prioritarias basadas en la observación directa del TO y los incidentes conductuales

SPM-2

- Dificultades graves en visión, audición y conciencia corporal, afectando la concentración y coordinación.
- Dificultades moderadas en tacto, olfato y gusto, impactando actividades diarias.
- Buen desempeño en planificación e ideas.
- Severa dificultad social, con problemas para seguir normas sociales y mantener contacto visual.

PERFIL SENSORIAL ADULTOS

- Bajo registro: La persona tiene una baja conciencia de los estímulos sensoriales, lo que puede hacerla parecer desinteresada o apática.
- Poca búsqueda sensorial: No busca activamente experiencias sensoriales adicionales.
- Alta sensibilidad sensorial: Reacciona intensamente a estímulos que otros podrían ignorar, lo que provoca sobrecarga sensorial.
- Alta evitación sensorial: Tiende a evitar entornos sensorialmente intensos por sentirse abrumado.

OBSERVACIÓN DIRECTA

Entornos evaluados: yoga, piscina, sala de trabajo, hogar, gimnasio, patio
Marcada sensibilidad ante estímulos sensoriales intensos, como el ruido, la luz o el desorden en su entorno. En ambientes tranquilos y estructurados, su rendimiento mejora y se calma, disfrutando más de las tareas y siendo capaz de mantener su atención. Sin embargo, en contextos ruidosos o desorganizados, se altera fácilmente, manifestando conductas repetitivas y dificultades motoras. Las actividades que requieren planificación motora o cognitiva generan frustración, mientras que las tareas más simples y sensorialmente placenteras lo ayudan a mantener la calma.

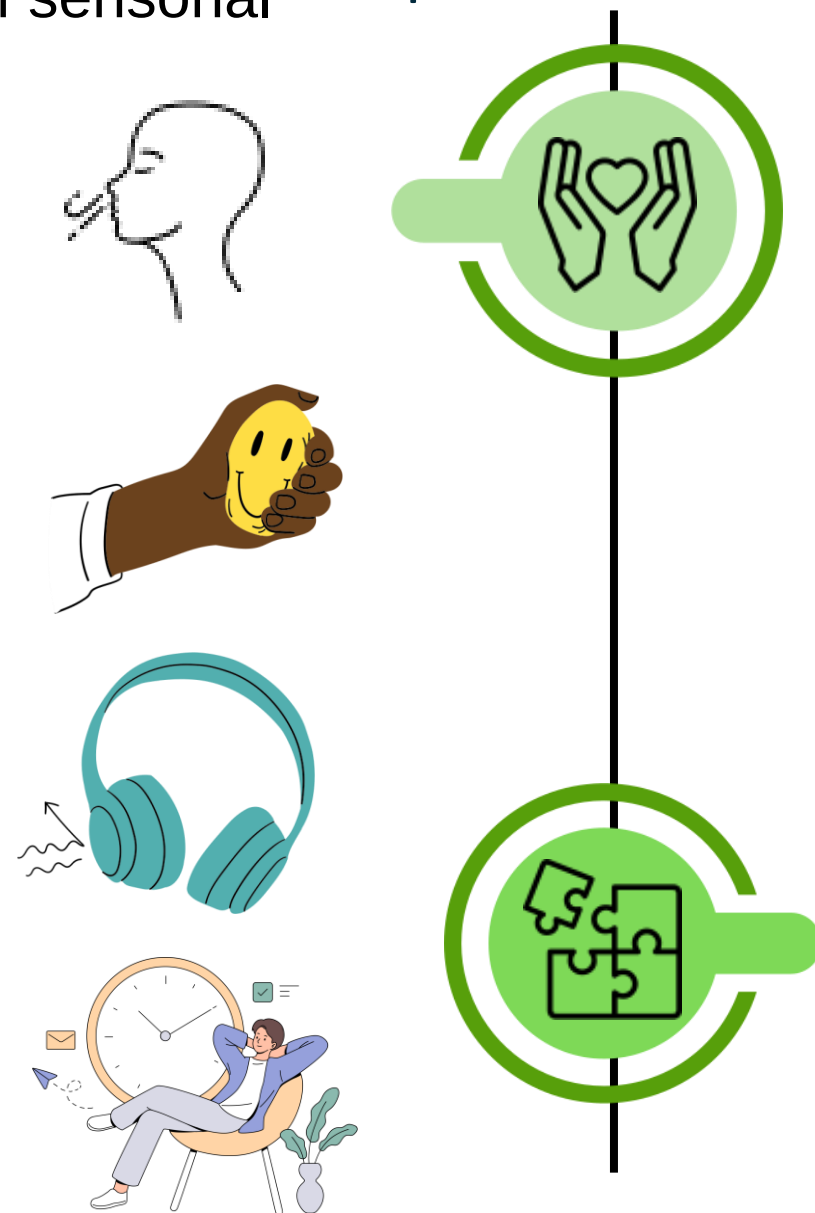
Análisis e intervención sensorial en el entorno para personas adultas con autismo y grandes necesidades de apoyo.

METODOLOGÍA

01 Estrategias de regulación sensorial

RUTINA NOCHE	
Uso de apoyo visual	<p>Informar la rutina de actividades que vamos a realizar antes de dormir.</p> <p>Qué persona va a venir por la noche</p>
Creación de un entorno tranquilo	<p>Reducir el ruido, sonido ambiente: hablamos en tono bajo para dirigirnos a las personas con Autismo y entre profesionales. La información durante el cambio de turno también se da en un tono bajo.</p> <p>Bajamos el ruido de la tv si estuviera encendida.</p> <p>Encendemos el proyector de luz en su habitación con ruido blanco (volumen suave)</p>
Integración de actividades sensoriales	<p>Facilitamos el uso de juguetes sensoriales que puedan ayudarlo a regularse</p> 
Practicar técnicas de relajación	<p>Masaje de presión profunda: presión fuerte tanto en manos como en pies, espalda, podemos usar nuestras manos, pelotas de tenis, rodillo de madera...</p>  <p>Masaje con Rodillo de Espuma: Utiliza un rodillo de espuma para aplicar presión, proporcionando una sensación reconfortante. Podemos usarlo en la zona de los pies.</p>  <p>Masaje con cojín vibración: Emplea dispositivos de vibración suave para proporcionar estimulación sensorial y relajación muscular.</p> 

DESARROLLO: Elaboración de estrategias personalizadas



Desensibilización progresiva

Exposición controlada

Búsqueda de nivel de alerta óptimo

Respuestas adaptativas a estímulos intensos o desagradables



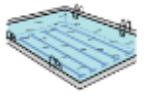
Teoría de la Integración Sensorial



02 Intervención directa

Análisis e intervención sensorial en el entorno para personas adultas con autismo y grandes necesidades de apoyo.

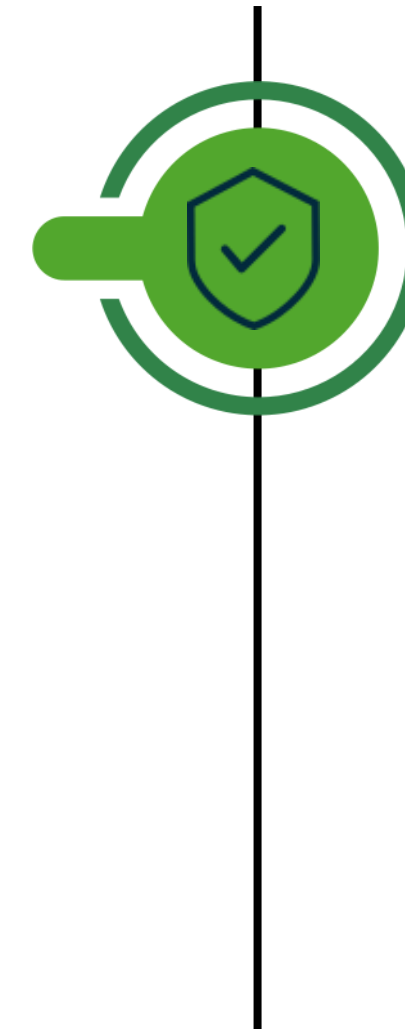
METODOLOGÍA

ENTORNO/ ACT	LO QUE ME CALMA	LO QUE ME INQUIETA	INTERVENCIÓN
	El silencio en la mesa Los alimentos sólidos crujientes Los alimentos ni muy calientes ni muy fríos Que respeten mi tiempo, sin exigencias	El ruido El desorden Los alimentos muy calientes Los alimentos granulados	Se acuerda apagar la TV de fondo durante las comidas. Se le responsabiliza de poner la mesa y limpiarla para responder a su necesidad de orden. Se establece con la cocinera un nuevo menú donde haya un equilibrio nutricional favoreciendo las texturas agradables. Se le ofrece una mesa de paz a la que se le enseña a hacer uso cuando sus compañeros de mesa están más alterados.
	- Los ejercicios estáticos de fuerza. - Los ejercicios dinámicos donde no se dan cambios de ritmo. - La luz tenue - El silencio	- El espejo - El volumen de la música y de las conversaciones de los demás - Los cambios de velocidad en las máquinas - La luz directa e intensa	Se acuerda junto al monitor del gimnasio colocar un cartel que explique sus necesidades sensoriales y solicita que mientras esté usando el gimnasio bajen el volumen en medida de lo posible. Además, se acuerda quitar la música mientras se encuentre en el gimnasio, ya que no acepta los cascos de cancelación. Previo al gimnasio se valora el nivel de alerta y se le proponen ejercicios más dinámicos o estáticos en función de su estado. Se le propone que se sitúe en las máquinas de espalda al espejo.
	- Nadar en una calle libre, solo, y teniendo contacto con la corchera - Duchas de agua caliente tras la piscina - Ropa organizada visualmente en el vestuario.	- La zona del vestuario porque colinda con la sala de ciclo y en las clases los monitores ponen la música a todo volumen y dan directrices a través de un micro.	En primer lugar, se realiza un cambio de hora, a una en la que no coincida con clases de HIIT. Luego, se realiza un cambio de grupo, a uno más tranquilo, donde los compañeros hacen menos ruido. Se le ofrece (siempre que es posible) utilizar una calle para él solo. Se establece que salga antes de la piscina para tomar una ducha y vestirse a su ritmo sin exigencias.

DESARROLLO:

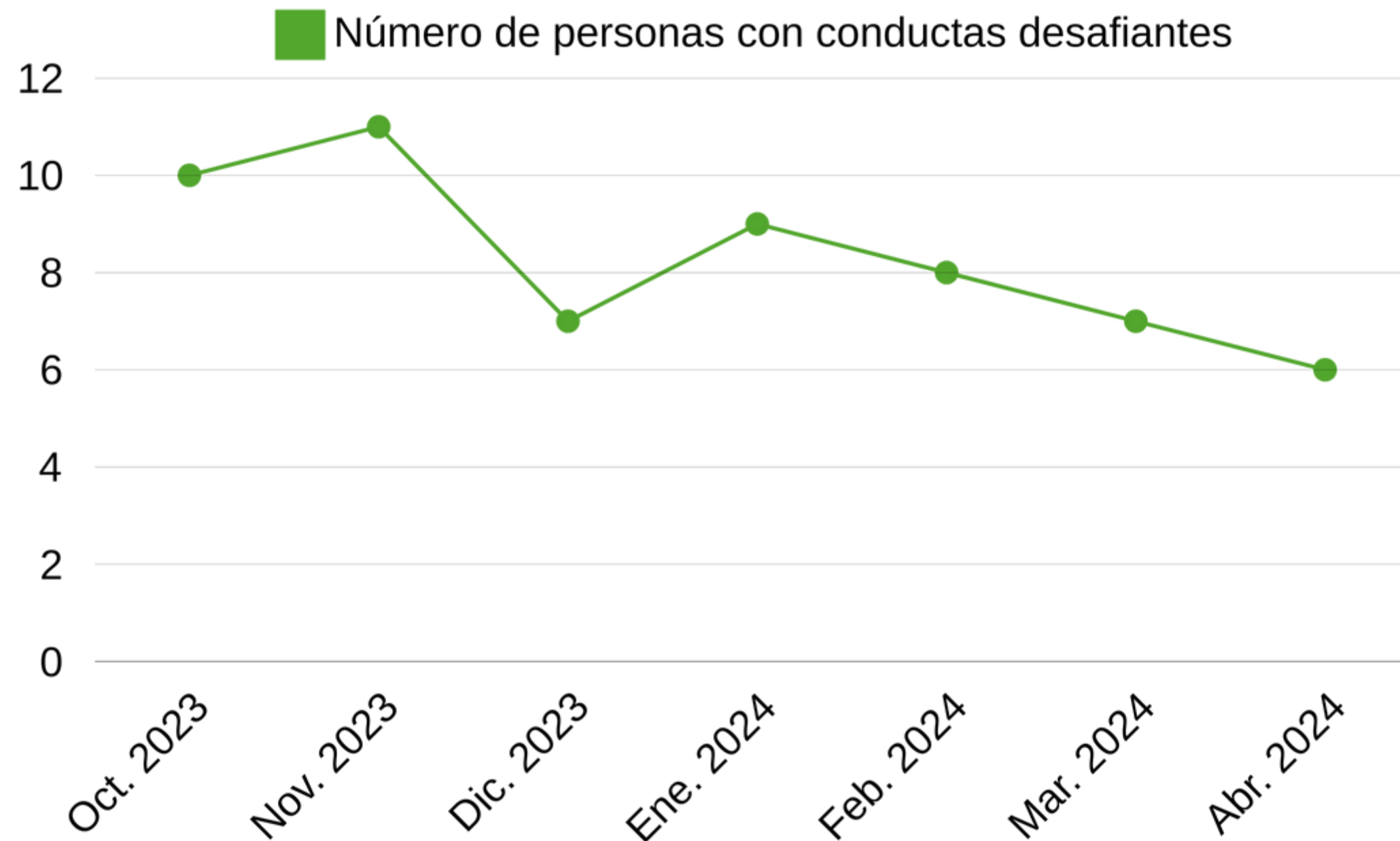
Elaboración de estrategias personalizadas

03 Adaptación en el entorno



Análisis e intervención sensorial en el entorno para personas adultas con autismo y grandes necesidades de apoyo.

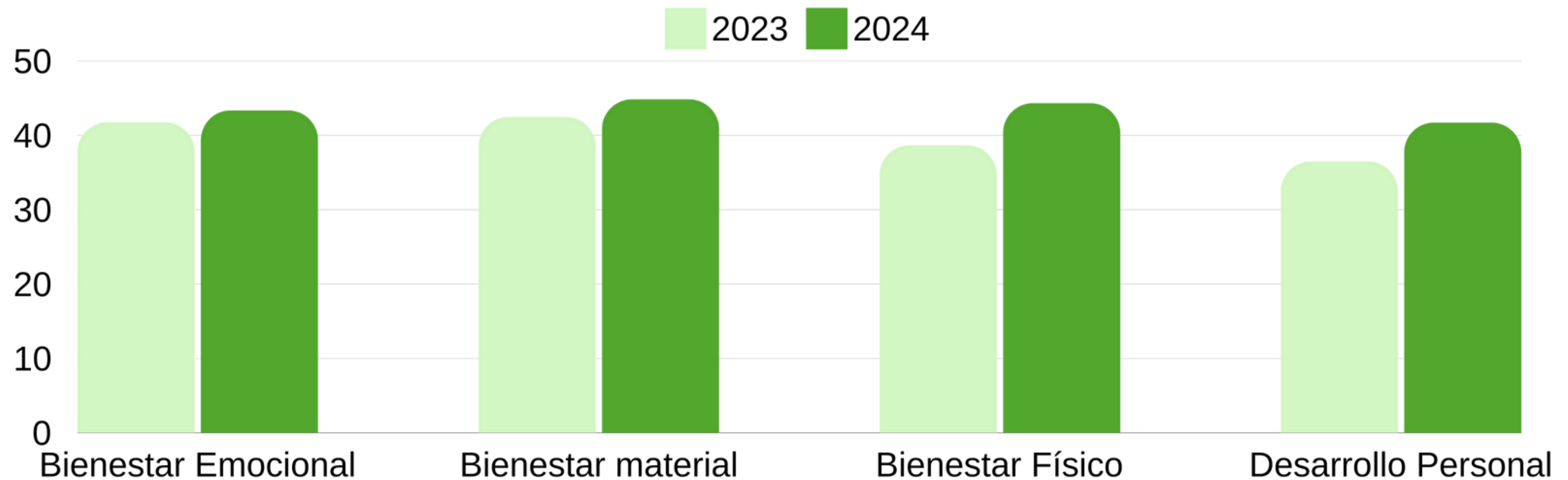
RESULTADOS



Análisis e intervención sensorial en el entorno para personas adultas con autismo y grandes necesidades de apoyo.

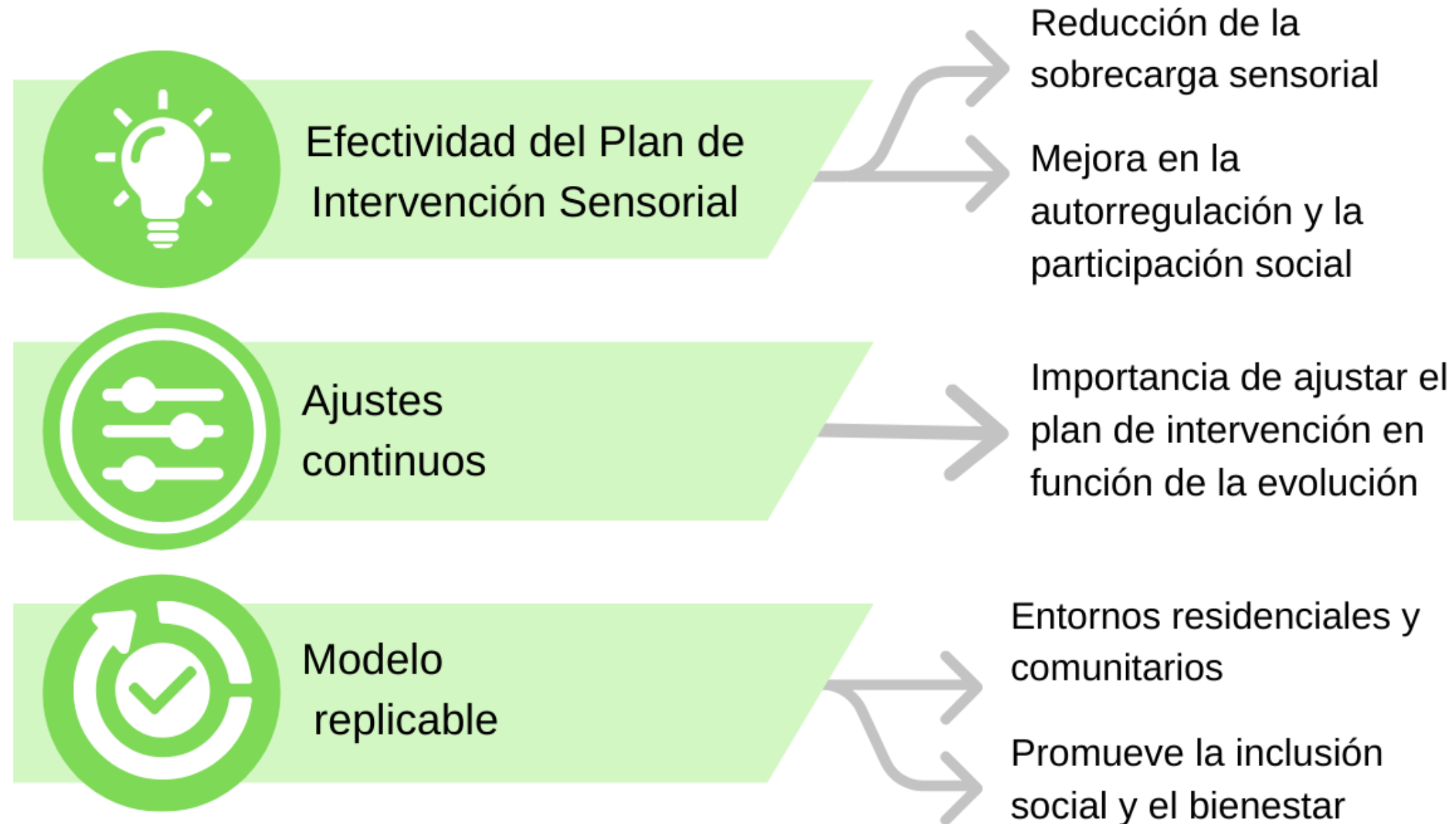
RESULTADOS

Comparativa de medias Escala San Martín



Análisis e intervención sensorial en el entorno para personas adultas con autismo y grandes necesidades de apoyo.

CONCLUSIONES



GRACIAS POR SU ATENCIÓN



AUTISMO CÁDIZ



www.autismocadiz.org

LOS DERECHOS,
NUESTRO
COMPROMISO

21 CONGRESO
AETAPI CÁDIZ 2024

